

Chartres



Malgré les apparences complexes comme un vitrail de cathédrale, ces moufles sont relativement simples à tricoter. L'alternance rapprochée des couleurs permet de tendre les fils derrière l'ouvrage. Bref, nul besoin de tisser les fils ! Bon tricot !

Tailles

Le fil choisi pour réaliser les moufles déterminera la taille. Pour une taille M (20 cm), choisissez un fil dont l'échantillon est de 22-23 m. pour 10 cm. (ex.: *Berlaine* de Bergère de France ou *Oxygène* de Phildar). Pour une taille L (23 cm), optez pour un fil plus gros dont l'échantillon est de 19-20 m. pour 10 cm. (ex.: *Quiétude* de Phildar ou *Sport* de Bergère de France)

Attention ! Le tricot à deux fils a naturellement tendance à serrer plus que normal. N'hésitez pas à choisir un fil plus gros ou des aiguilles plus grosses.

Fournitures

Taille M:

Oxygène de Phildar

- 1 pel. couleur dominante (CD)
- 1 pel. couleur contrastante (CC)

OU

Berlaine de Bergère de France

- 2 pel. couleur dominante (CD)
- 1 pel. couleur contrastante (CC)

- 1 jeu d'aig. doubles pointes 3 mm
- 1 jeu d'aig. doubles pointes 3,5 mm

Taille L:

Quiétude de Phildar

- 2 pel. couleur dominante (CD)
- 1 pel. couleur contrastante (CC)



Vue de la paume

OU

Sport de Bergère de France

- 2 pel. couleur dominante (CD)
- 1 pel. couleur contrastante (CC)

- 1 jeu d'aig. doubles pointes 3,5 mm
- 1 jeu d'aig. doubles pointes 4 mm

- anneaux marqueurs (facultatifs)
- arrêt de mailles ou épingle à nourrice
- aig. à tapisserie

Échantillon

M [L]: 27 [23,5] mailles = 10 cm de jersey tricoté à deux couleurs.

Explications

Poignet

Avec les plus petites aig., monter 54 m. (CD) en répartissant les mailles le plus également possible (13 et 14 m. par aig. si vous travaillez à 5 aig. ou 18 m. si vous tricotez à 4 aig.).

Tric. en rond 5 cm de côtes 1/1 (CD).

Insérer un anneau marqueur afin de repérer la première m.

Main

Avec les plus grandes aig., tric. un rg à l'end. (CD).

Tric. en suivant continuellement le diagramme de droite à gauche.

Pour la moufle *droite*, au 14e rg, tric. la première m., puis laisser 10 m. en attente. Tric. le reste du rg. Au rg suivant, tric. la première m., puis monter 10 m. Continuer à tric. normalement.

Pour la moufle *gauche*, au 14e rg, tric. 16 m., puis laisser 10 m. en attente. Tric. le reste du rg. Au rg suivant, tric. 16 m., puis monter 10 m. Continuer à tric. normalement.

Bout des doigts

À partir du 41e rg, faire des dim. à chaque rg de la façon suivante:

Tric 1 m., un surjet simple (ou *ssk**), tric. jusqu'à 3 m. avant le revers de la main, tric. 2 m. ens., tric. 2 m., un surjet simple (ou *ssk**), tric. jusqu'à 3 m. de la fin du rg, tric. 2 m. ens., puis tric. la dernière m.

Lorsqu'il ne reste plus que 10 m., faire une couture au grafting pour joindre les 5 m. du revers à celles de la paume.

OU plus simplement, passer le fil entre dans les 10 m. restantes, puis serrer.

Pouce

Remettre les 10 m. en attente sur une aig. L'ouvrage face à vous, tric. ces 10 m. (CD), avec une 2^e aig., relever 1 m. entre les 2 rgs afin d'éviter la formation d'un trou, relever 5 m. depuis le rg supérieur. Enfin avec une 3^e aig., relever 5 m., puis relever 1 m. entre les rgs. On obtient 22 m.

Au 2e tour, tric. 9 m., tric. 2 m. ens., tric. 9 m., tric. 2 ens. Il reste 20 m.

Continuer jusqu'à longueur désirée.

Tric. 2 m. ens. (10 fois). Il reste 10 m.

Tric. 1 rg

Tric. 2 m. ens. (5 fois). Il reste 5 m.

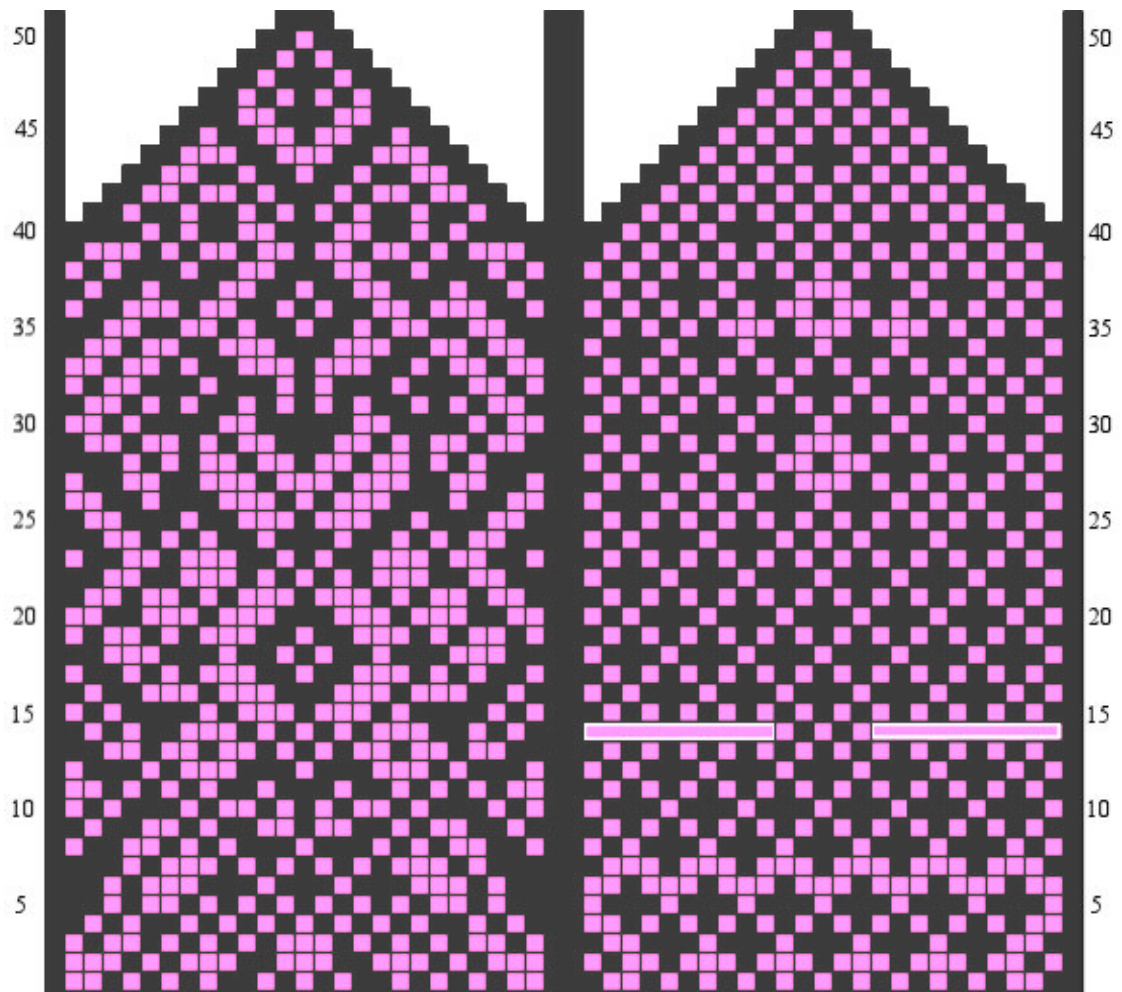
Passer le fil entre les 5 m. restantes, puis serrer.

Rentrer les fils.

Tricoter une seconde moufle.

* En anglais, *ssk* signifie « slip, slip, knit ». Il s'agit d'une alternative très appréciée au surjet simple traditionnel. Pour la réaliser, glisser à l'end. 2 m. l'une après l'autre sur l'aig. droite. Avec l'aig. gauche, piquer devant les 2 m. glissées et tric. ens. les 2 m.

Diagramme



Création signée Marie Sauvagnac pour [Pièce Montée](#), 2008
sous [Licence Art Libre](#)